

ВИРТУАЛЬНАЯ ЭКСКУРСЯ

ТЕМА:

**«ПАЛИТРА УШЕДШЕЙ
ЭПОХИ...»**

**(АНАТОЛИЙ НИКОЛАЕВИЧ
ТАЛАЛАЕВ – ПЕРВЫЙ
ПРОФЕССИОНАЛЬНЫЙ
ХУДОЖНИК РЕУТОВА)**

РАБОТУ ПОДГОТОВИЛА:

КРАСНИКОВА ЖАННА,

**учащаяся 11 класса
МОУ « ГИМНАЗИЯ»**

**СЕКЦИЯ:
КУЛЬТУРНОЕ
НАСЛЕДИЕ
РОДНОГО КРАЯ**



***Дом, в котором родился
А.Талалаев***



***Бабуье лето. 1972г
Холст, масло 91x78***



А. Талалаев с отцом



***А.Талалаев с
родителями***

Из фондов городского архива

Письмоносец тетя Шура

А.В. Талалева.
Фото 70-х годов.



ТАЛАЛАЕВА Александра Васильевна
(1906-1987 гг.)

Выписка из трудовой книжки:

1. 23 ноября 1941 года – зачислена почтальоном в Реутовскую контору связи.
2. 16 октября 1961 года – уволена в связи с переходом на пенсию по старости.
3. С 1 января 1970 года по 30 сентября 1981 года – работала в отделении связи с Реутова почтальоном, подсобным рабочим, уборщицей.

Александр Васильевичу Талалаеву знали почти все реутовцы. Это был наш письмоносец (так называли его) тетя Шура. Она одна обслуживала территорию, которая теперь входит в состав улиц Комсомольская, Кирова, Лесная, Строителей (в Реутове), Саянская и Южное Измайлово (в Москве).

В те давние времена это был поселок Мальцевоспандарные дома (дворики, село Ивановское, совхоз «Серп и молот»). Сейчас трудно в это поверить, но ежедневно, в любую погоду, этот маршрут проходила тетя Шура совершая этот маршрут, принося кому-то радостную весточку с фронта, что жив и здоров человек, а также и печальную известия.

В 1942 году тетя Шура и в нашу семью принесла покорону – полюбил отец. Она не отделила ни на минуту от убитой горем матери, пока не пришла врач - Клавдия Михайловна Шишюкина, за которой меня послала тетя Шура. И только тогда она ушла по другим адресам.

Все взрослые и дети уважали и любили тетя Шуру. Мы знали, что муж у нее был на фронте и она одна воспитывала сына Анатолия.

Память о тете Шуре навсегда сохранится в сердцах жителей города, кто вместе с ней строил наш город и помогал в жизни друг другу.



А.В.Талалева



Анатолий Талалаев – ученик Реутовской школы №1, 1939г.

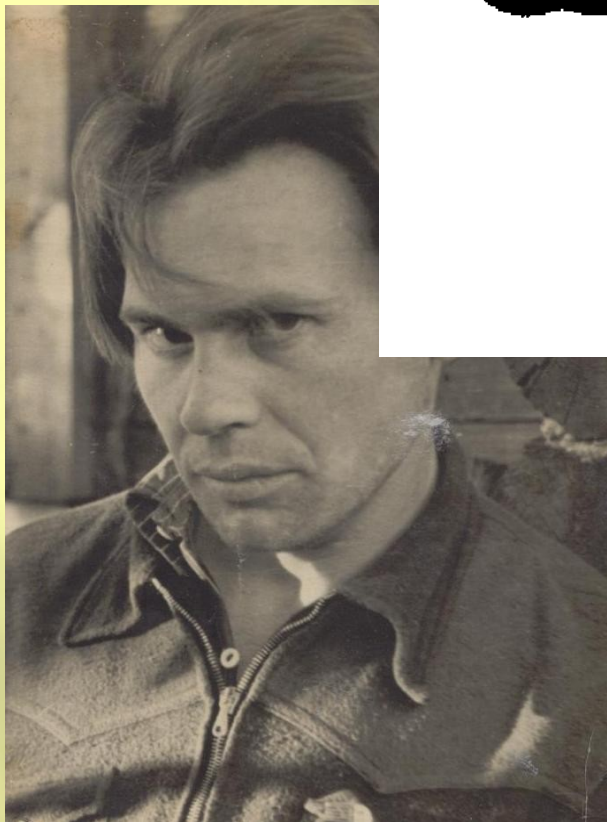
A painting of a rural landscape. In the foreground, several cows are grazing in a green field. A wooden fence runs across the middle ground. In the background, there are several birch trees with white bark and green foliage. The sky is bright and hazy. The overall style is impressionistic with visible brushstrokes.

*«Глаз у художника должен быть точным,
а рука - твёрдой. Тренируйте их везде,
ежедневно».*

Вячеслав Алексеевич Добротин

СТУДЕНЧЕСКИЕ

ГОДЫ



**А.Талалаев
студент
художественно-
педагогического
училища**

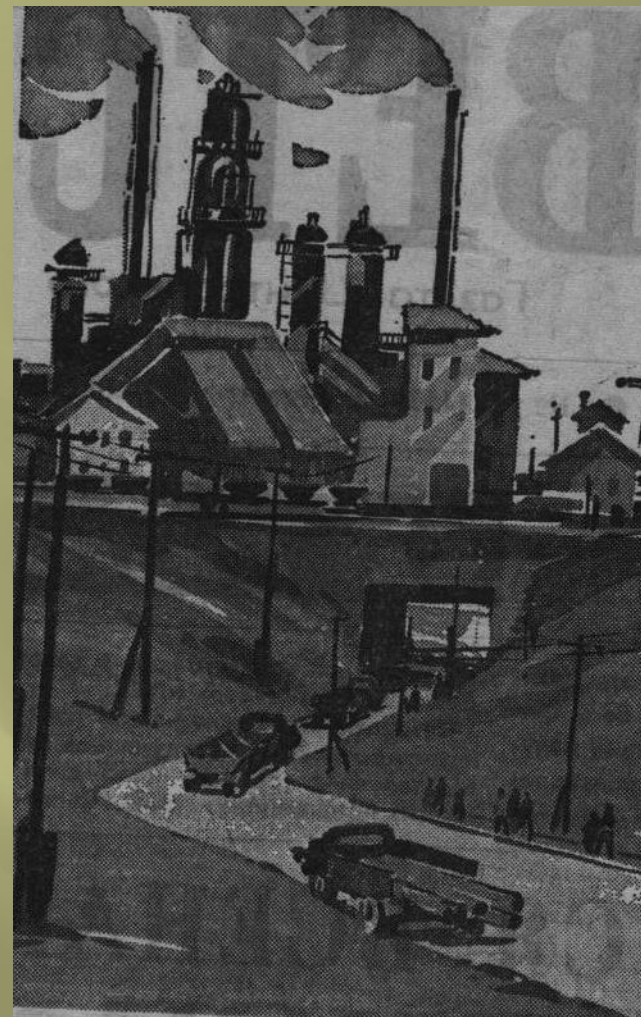
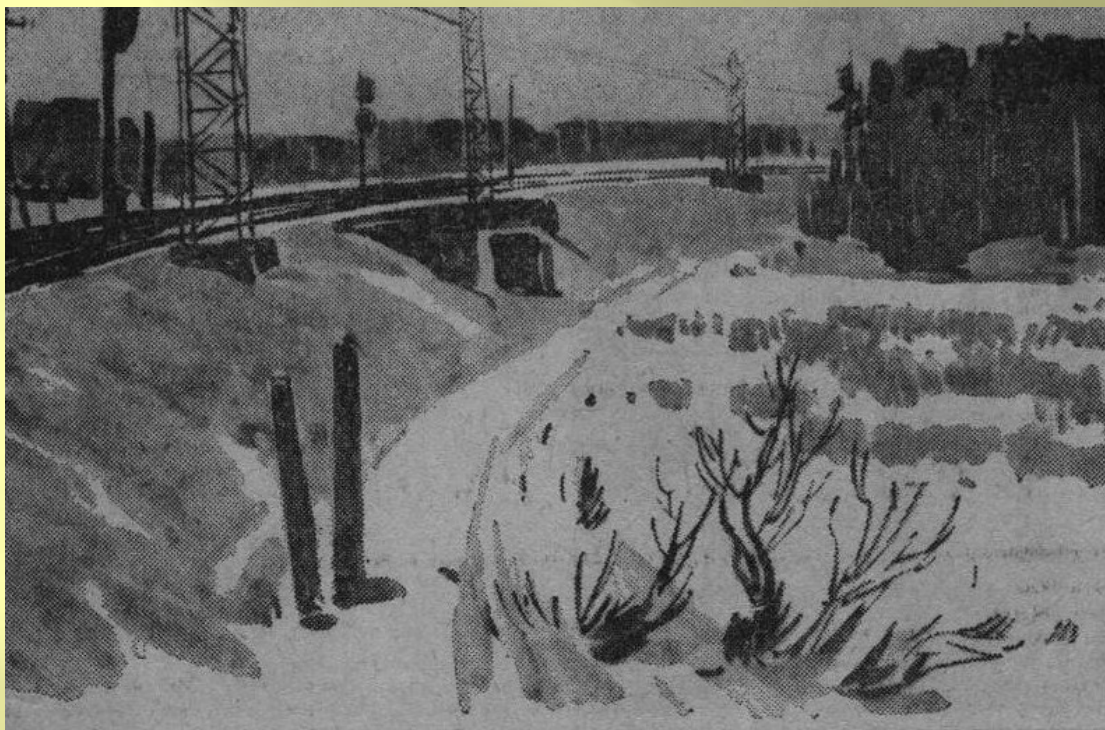


**А.Талалаев студент
Киевского
художественного
института**

Первая публикация картины



**Дождь. 1958г
Холст, масло 100х50**



Графические работы в газете «Советская
Россия»

1959 год - Анатолий Николаевич зачислен в творческий цех Московского областного художественного фонда



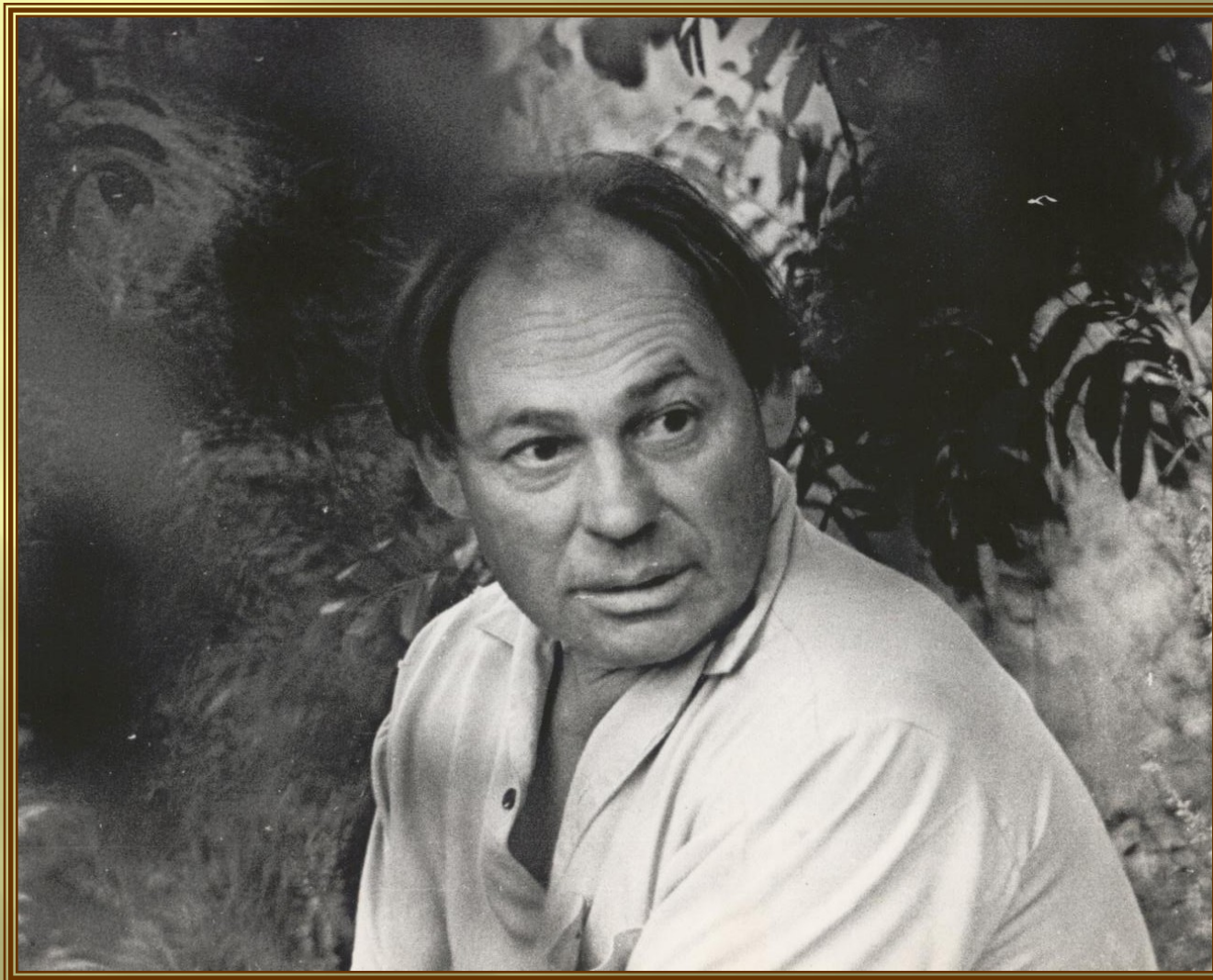


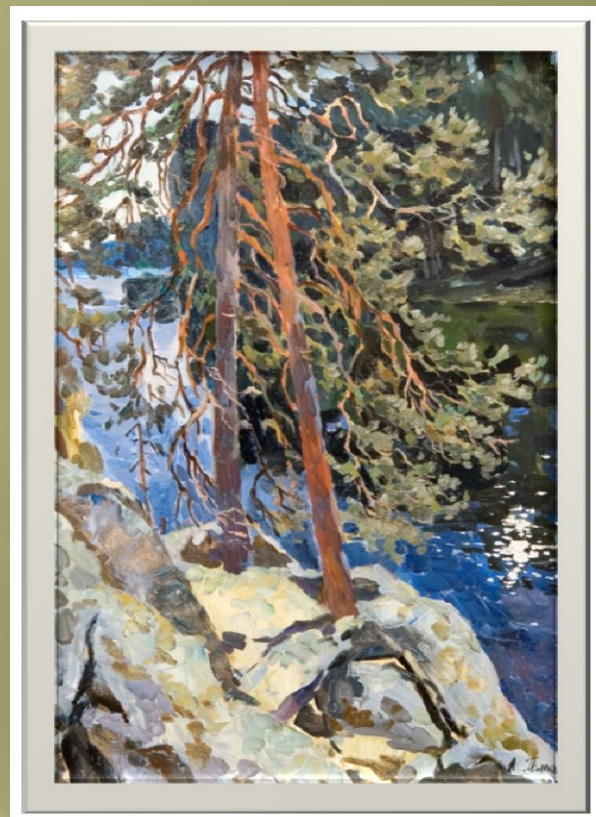
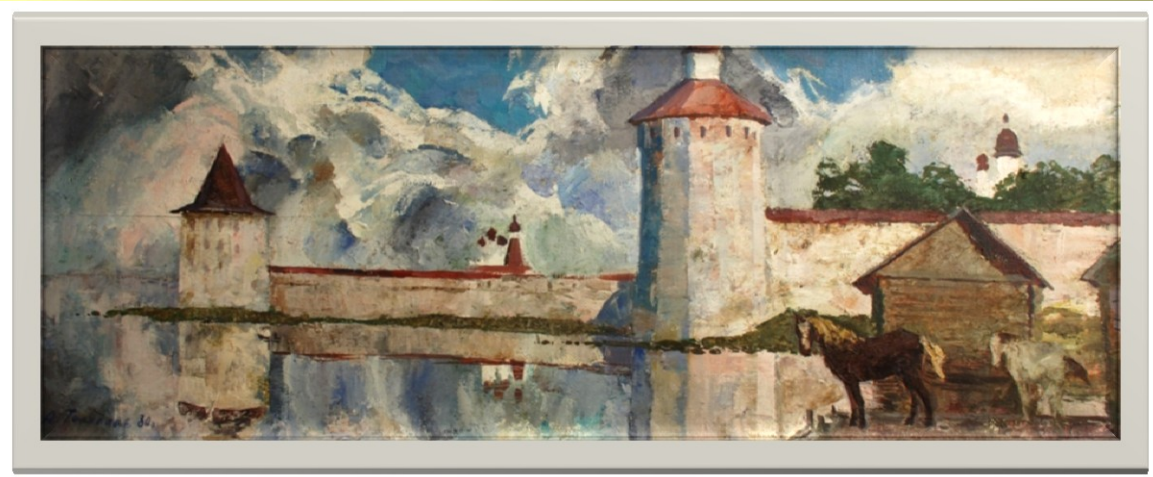
«Питомцы»
(холст. Масло. 157x210).



«Девчата»
(Холст, масло 258x204).

1963 год - Анатолий Николаевич - член Союза художников СССР и первый художник-профессионал в Реутове.





Путешествия художника



**Путешествие
на ледоколе
«Красин»
1967 год**





Во льдах, 1967г
Бумага, темпера 85x60



Порт Певек, 1967г
Картон, масло 73x58



24 Издали тебѣ, работѣ, уловѣ работѣ
 люди, арктич. т. с. буду взриси из
 членовъ Сариатова.

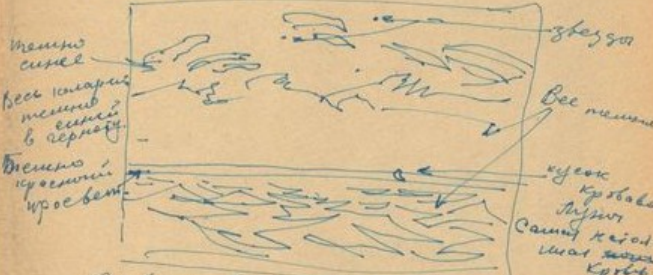
Если я переѣду то ^{помогу} еще не
 известно куда ^{какие} будуи жеи
 вид. Несомненно, с великой скоростью
 в своемъ поверхностномъ таломъ туча
 бредѣ. Все гораздо иммерсенно
 Новое шельф, новое впечатленіе, но
 все новое. Здесь я кроме льдовъ
 и напуга с машинными орудіями
 ничего не буду видеть. Тамъ буду ви
 деть много. Здесь я могу танцовъ
 пеловка плусти, тамъ поверхност
 ные. Это ледяне?

Колеса если покатитъ за Эфе
 маши, кто бы проучести в союзе
 какому то симпатии, нужно пере
 деть, А если это нибудь про
 мать, осмелить и воплотить по
 наверно нужно осмелить, здесь.

Есть еще талый вариант.
 Это экспериментальна поездка
 осмелить на "Красисе" в северн
 шельфа Трехачѣ в Москву, обо
 вѣнать моторами. А на шельфу
 лизий по повторить поездку по
 северной морскому пути. Вот
 будетъ это,

без этих ои
 Конечно если
 это не
 два на ту
 проводна
 не знаю е

В этою на напуга и у меня
 по сути, по ледяной проделанной
 мураши. А покуда довольно Темна
 Просидѣть в тундре.
 Москва в.р. 17.8.1911. Конецъ 15 мин. 11



И вотъ в это странѣ мой кони иеи
 со скоростью 18 узловъ. Холмисты
 огромнейши звери составили
 мушкет и стали. И въ отоса

Рукописи Анатолия Николаевича

35 Сфотографировать неі никакою
 возможности. А в дикомъ видѣ ое
 хорошо, когда неі тумана. Мертви
 здесь рате, но зато они члелами еи.
 Лиш. и рѣшетѣ, проглоти ту вода
 коварной. Этого тѣмънѣе.

Сейчас идеи среди небывшихъ льдовъ
 Это талая красота. Возвратѣ
 таловой больше льдины на кото
 рой нагорны лед, с низу болной

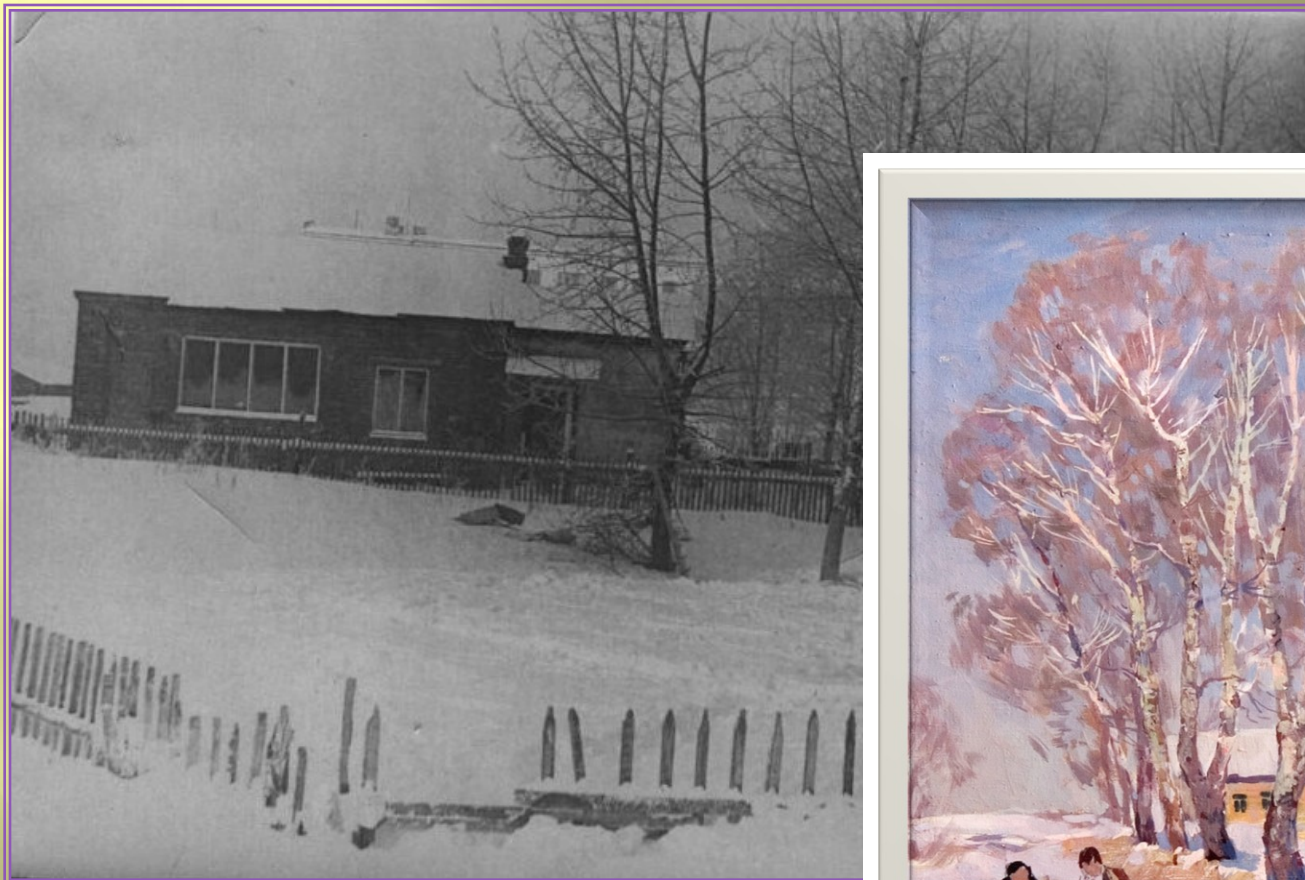
ли. Но горны они
 и небывшие. Вотъ еи
 мные природой и вѣн
 самой еиной гранди
 идея все это угроза, и
 зверей, водичей вѣн
 по глѣну. Вода оидѣ
 зеленая. с верху, тал
 еиалка. А вотъ на
 в тундру зеленая. И во
 тамънѣе заеиной воде

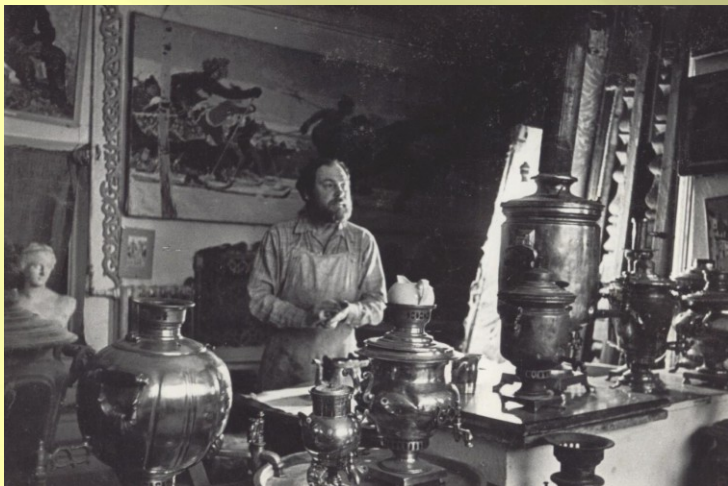
А ой оево замѣнѣно поудѣ
 о оудрѣнѣ еиной замѣ
 всехъ и вѣдѣхъ ои тѣнѣ
 и

Кровь льда поперекну. Это ел
 Студентъ - прадека
 какъ - Калегар. - Калегар -
 лиз.

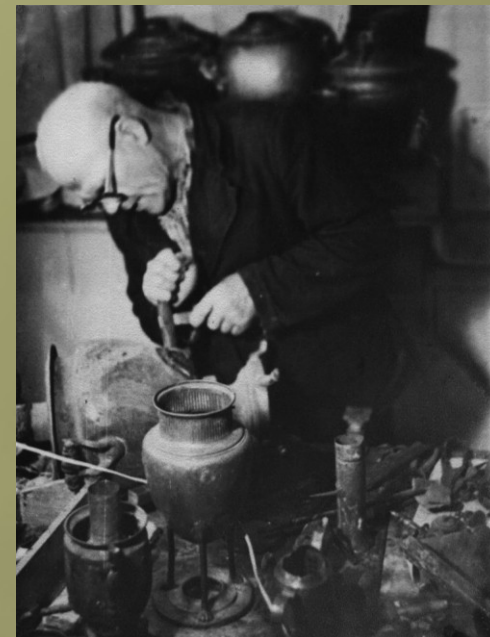
Намъ еи неі никакою возм
 ости. Еще нарисовать мор
 т.в. Закрыи оево и рисунъ вѣв
 возможные дѣиуи поюи ихъ вѣрѣ
 и есѣовѣнѣ по нихъ (тундрно поудѣ
 это поудѣ это прино вѣнѣи

**Мастерская художника
на улице Советской**

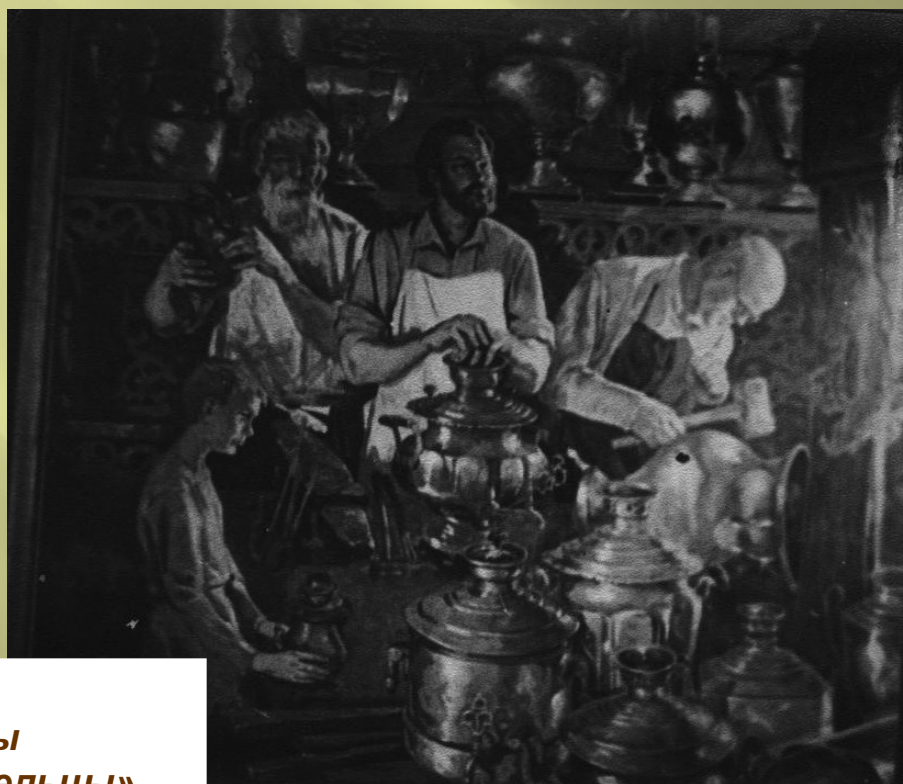




***А.Н.Талалаев в
мастерской с коллекцией
самоваров***



***Отец Талалаева
позирует
для картины
«Тульские умельцы»***



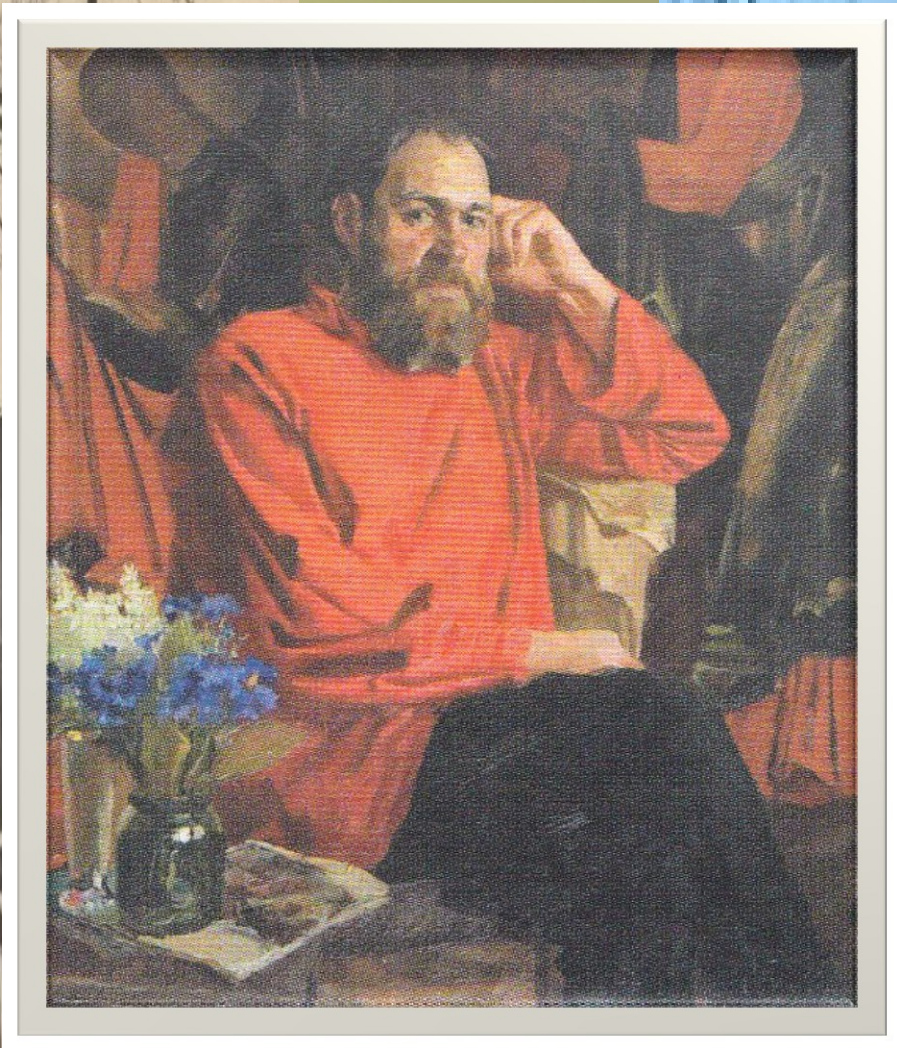
***Фото
картины
«Тульские умельцы»***



Натюрморт с тыквой. 1975г
Холст, масло 120x85



Дома. 1962г
Холст, масло 100x125





*Шополя. 1961г
Холст, масло
100х50*



Каток, 1981г
Холст, масло
100x50



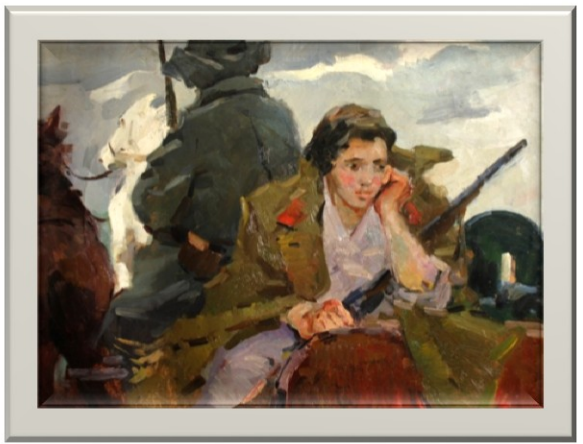
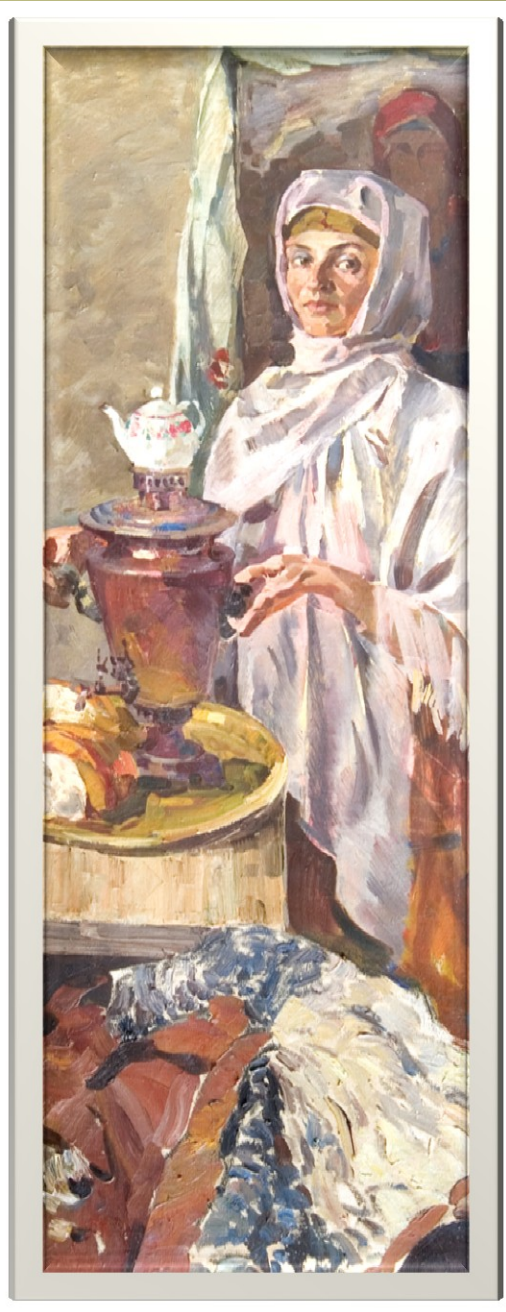
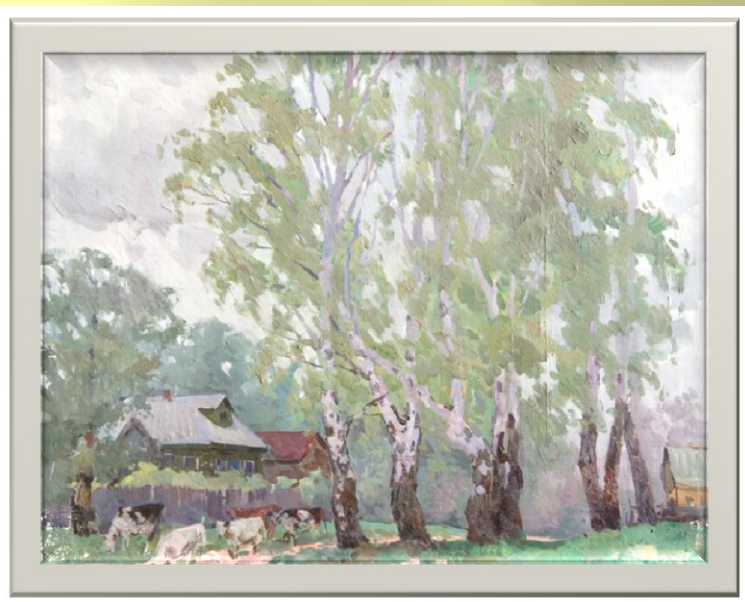
Мост. 1981г
Холст, масло 100x50



Дворик, 1961г
Холст, масло 85х51



Вид из окна. 1961г
Холст, масло 76x58



Историко-краеведческий музей





